

# STUDIUL RESTURILOR DE FAUNA DIN AȘEZAREA NEOLITICĂ DE LA IZVOARELE

O. NECRASOV și G. GHEORGHIU

**R**ESTURILE de faună rezultate din săpăturile efectuate în 1961 de către Eugen Comșa, în așezarea neolitică de la Izvoarele (jud. Ilfov), se ridică la 2 693 de piese. Aproximativ o jumătate din acest material se află însă într-o stare de extremă fragmentare (fiind vorba de resturi menajere), încît numai la 1 333 de piese au putut fi determinate. Se poate însă preciza că întregul material indeterminabil aparține mamiferelor, majoritatea sa provenind cu mare probabilitate de la bovine.

Dăm mai jos componența specifică a întregului material cercetat.

TABELUL 1

Componența specifică a materialului faunistic din așezarea de la Izvoarele	
<i>Lamellibranchiata</i>	<i>Anodonta</i> sp. <i>Unio pictorum</i> L.
<i>Gasteropoda</i>	<i>Helix pomatia</i> L. <i>Cepaea vindobonensis</i> Pfeil.
<i>Pisces</i>	<i>Cyprinus carpio</i> L. <i>Silurus glanis</i> L.
<i>Chelonis</i>	<i>Emys</i> sp.
<i>Aves</i>	?
<i>Mammalia</i>	<i>Lepus europaeus</i> Pall.
	<i>Castor fiber</i> L.
	<i>Canis lupus</i> L.
	<i>Canis familiaris</i> L.
	<i>Ursus arctos</i> L.
	<i>Sus scrofa ferus</i> L.
	<i>Sus scrofa domestica</i> L.
	<i>Cervus elaphus</i> L.
	<i>Capreolus capreolus</i> L.
	<i>Bos primigenius</i> Boj.
	<i>Bos taurus</i> L.
	<i>Capra bircus</i> L.
	<i>Onis arvis</i> L.
	<i>Homo sapiens</i> L.

Marca majoritate a materialului determinat aparține mamiferelor (1 130 de piese), celorlalte grupe specificate în tabela 1 revenindu-le numai 203 piese. Cea mai mare parte a acestora din urmă aparține moluștelor, dintre care 159 sînt resturi de valve ale

scoicilor de râu, *Unio pictorum* L. și *Anodonta* sp., celelalte 25 fiind cochilii ale melcilor *Helix pomatia* L. și *Cepaea vindobonensis* Pfeif. Peștii sînt reprezentați prin resturi de crap și de somn, chelonienii prin două fragmente din plastronul broaștei țestoase *Emys* sp. În ceea ce privește păsările, ele sînt reprezentate doar prin un fragment osos, a cărui apartenență specifică nu a putut fi precizată.

După cum rezultă din tabelul I, în materialul atribuit mamiferelor, am putut identifica cîteva fragmente, extrem de reduse, dintr-un neurocraniu uman. Prezența lor aici ridică problema antropofagiei, cel puțin ocazionale, a locuitorilor neolitici de la Izvoarele, dacă nu cumva sîntem în prezența resturilor unui mormînt deranjat.

Pentru restul mamiferelor, dăm în tabelul II frecvența pieselor și a indivizilor supuși, în cifre absolute și procentuale.

TABELUL II

Repartiția frecvenței mamiferelor (în fragmente și indivizi) identificate în așezarea neolitică de la Izvoarele

	nr. frag- mente	% frag- mente	nr. indivizi	% indivizi
<i>Lepus europaeus</i> Pallas .....	2	0,18	2	2,20
<i>Canis fiber</i> L. ....	4	0,35	2	2,20
<i>Canis lupus</i> L. ....	2	0,18	1	1,10
<i>Canis familiaris</i> L. ....	50	4,40	9	9,90
<i>Ursus arctos</i> L. ....	7	0,62	1	1,10
<i>Sus scrofa ferus</i> L. ....	8	0,70	2	2,20
<i>Sus scrofa domestica</i> L. ....	202	17,78	13	14,28
<i>Cervus elaphus</i> L. ....	34	2,99	4	4,40
<i>Capreolus capreolus</i> L. ....	5	0,44	2	2,20
<i>Bos primigenius</i> Boj. ....	5	0,44	2	2,20
<i>Bos taurus</i> L. ....	612	53,87	39	42,85
<i>Ovicaprinus</i> ( <i>Capra hircus</i> + <i>Ovis aries</i> )	205	18,05	14	15,37
Total...	1 136	100,00	91	100,00
Total mamifere sălbatice .....	67	5,90	16	17,59
Total mamifere domestice .....	1 069	94,10	75	82,41

Citirea cifrelor înscrise în tabel indică următoarele:

1) Întocmai ca în toate stațiunile neolitice din țara noastră, la Izvoarele resturile animalelor domestice prevalează asupra celor sălbatice.

Totodată trebuie subliniat că Izvoarele intră în categoria stațiunilor în care această predominanță este din cele mai puternice (mai puternică decît în așezarea de la Radovanu, aparținînd tot fazei Petru Rareș). Aceasta nu înseamnă însă că resturile animalelor sălbatice lipsesc din fauna stațiunii. După cum vom vedea, resturile lor sînt prezente și aparțin unor specii variate.

2) Animalele domestice predominante sînt bovinele, urmînd apoi cu procente aproape asemănătoare ovicaprinele și porcinele. În legătură cu aceasta trebuie subliniat faptul că, dacă la Radovanu cantitatea resturilor de porcine depășește în mod sensibil pe aceea a ovicaprinelor, în așezarea de la Izvoarele resturile acestora din urmă sînt ceva mai frecvente decît ale celor dintîi, fără însă ca diferența constatată aici să poată fi socotită semnificativă. Așa cum rezultă din examinarea resturilor aparținînd ovicaprinelor (a căror

apartenență specifică poate fi precizată), atât caprele cât și oile sînt atestate în acest material faunistic. Printre primele, întâlnim cu siguranță tipul «aegagrus», fără însă ca

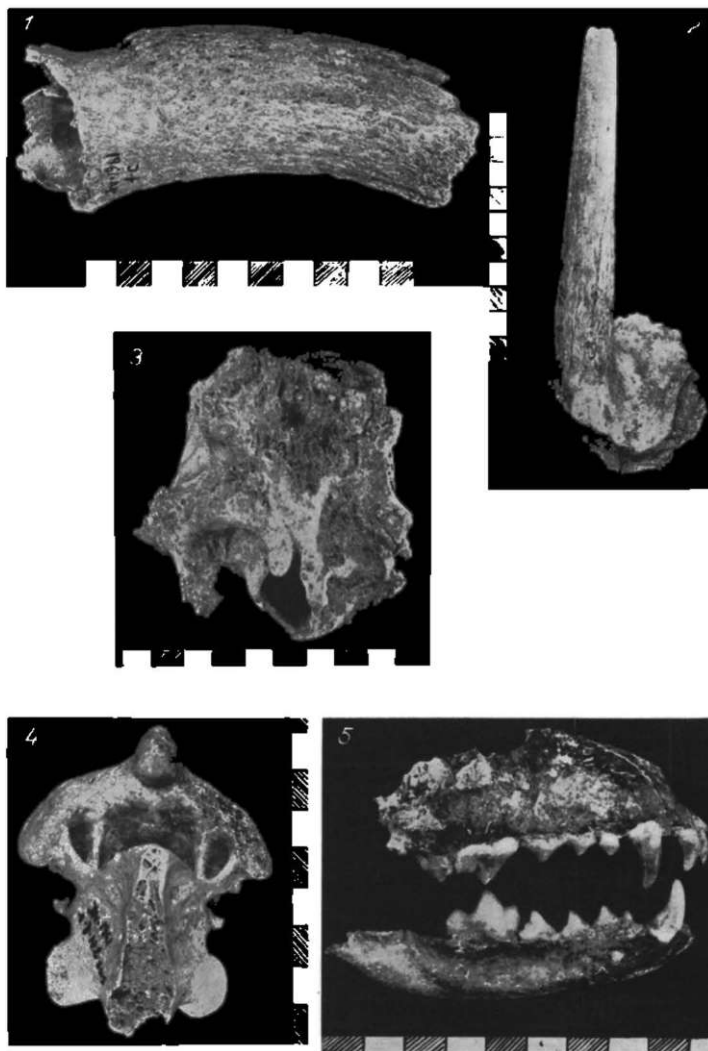


Fig. 1. — 1, *Bos taurus* L. Fragment de neurocraniu cu corn; 2, *Capra hircus* L. Fragment de neurocraniu cu corn; 3, *Sus scrofa domestica* L. Fragment de neurocraniu văzut pe partea posterioară, arătînd o malformație a regiunii foramenului occipital; 4, *Sus scrofa ferus* L. Axis; 5, *Canis familiaris* L. Fragment din masivul facial și mandibula respectivă purtînd urme de foc.

să se poată afirma lipsa tipului «prisca». Printre resturile porcului domestic, remarcăm un fragment de neurocraniu, care prezintă o malformație a regiunii foramenului occipital.

3) Multe piese aparțin unor animale nemature. Astfel, circa 33% din bovine, 50% din ovicaprine și 90% din porcine, ale căror resturi au fost identificate în așezare, nu atinseseră încă maturitatea.

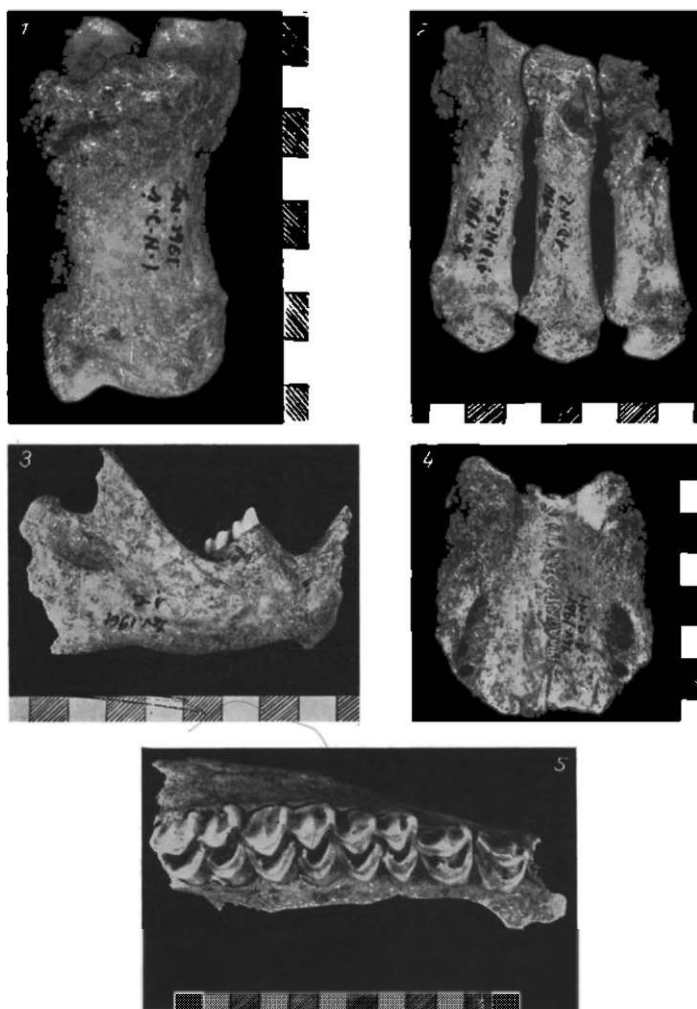


Fig. 2. 1, *Bos primigenius* Boj. Falanga I; 2, *Ursus arctos* L. Metacarpienele I, 2 și 3; 3, *Canis lupus* L. Mandibulă fragmentară; 4, *Capreolus capreolus* L. Fragment de neurocraniu; 5, *Cereus elaphus* L. Fragment de maxilar, cu dentiția jugală.

4) Resturile ciinilor sînt destul de frecvent întîlnite în materialul nostru de studiu (50 de piese corespunzînd la 9 indivizi). Aparținerea majorității lor la rasa palafitelor (*Canis familiaris palustris* Rüt.) este bine atestată. Este deosebit de interesant faptul că o mandibulă cu un fragment din masivul facial corespunzător poartă urme de foc, ceea ce ar putea constitui un indiciu că acest animal era întrebuințat în alimentație.

5) Vinatul cel mai frecvent întâlnit este cerbul, reprezentat prin 34 de piese putând aparține unui minim de 4 indivizi, dintre care unii atingeau talii mari. Alte animale vinate, dar mai puțin frecvent, erau bourul, iepurele, castorul, căprioara, mistrețul, lupul și ursul. Este interesant de semnalat faptul că dintre acestea atât cerbul cât și ursul și-au restrins astăzi arealul în țara noastră în mod apreciabil (fiind întâlniți aproape exclusiv în zona pădurilor carpatine sau subcarpatine); castorul a dispărut complet la noi, iar bourul face parte din categoria speciilor definitiv stinse.

## CONCLUZII

Studiul resturilor de faună de la Izvoarele, care se ridică la aproape 2 700 de piese, ne arată că creșterea vitelor reprezenta o ocupație foarte importantă a locuitorilor neolitici ai acestei stațiuni. Din acest punct de vedere, primul loc îl jucau bovinele, ovicaprinele și porcinele situându-se pe locul al doilea, cu procente foarte apropiate, ceea ce atestă importanța lor aproape asemănătoare în economia populației respective. Cu toate că vânătoarea avea numai o importanță subsidiară, totuși trebuie să subliniem faptul că speciile vinate erau foarte variate: cerbul (care pare să fi trăit în abundență în pădurile vecine), urmînd apoi căprioara, mistrețul, bourul, ursul, castorul, lupul și iepurele. Dar fiind dispariția cerbului în această regiune în timpurile actuale, precum și dispariția ursului, a castorului și a bourului, rezultă clar că distribuția geografică a unor specii de mamifere în regiunea respectivă era diferită în neolitic față de astăzi.

Resursele alimentare ale locuitorilor neolitici de la Izvoarele erau completate în oarecare măsură prin pescuit și prin culegerea scoicilor (mai ales *Unio*), fără însă ca acestea să atingă importanța vînației și cu atât mai puțin a creșterii vitelor.

## ÉTUDES DES RESTES DE FAUNE, DE LA STATION NÉOLITHIQUE DE « LA IZVOARELE »

### RÉSUMÉ

L'étude des restes de faune de « La Izvoarele », qui s'élèvent à 2 700 pièces, ont démontré que l'élevage occupait une place importante chez les habitants néolithiques de cette station.

Les indices statistiques très proches entre les bovins, en premier lieu, et les porcins et ovicaprins, en second lieu, indiquent leur importance pratiquement égale dans l'économie de cette population. Encore que la chasse apparaisse plutôt à titre subsidiaire, la variété des espèces n'en est pas moins remarquable: le cerf (qui devait abonder dans les forêts voisines), le chevreuil, le sanglier, l'ours, le castor, l'aurochs, le loup et le lièvre.

Vu la disparition de nos jours, du cerf et de l'ours dans ces régions, ainsi que la disparition totale dans notre pays du castor et de l'aurochs, il résulte clairement qu'au néolithique la répartition géographique de ces espèces devait y être différente.

Les ressources alimentaires des habitants de ces lieux étaient, dans une certaine mesure, complétées par la pêche et par la récolte des coquillages (surtout l'*Unio*), sans atteindre l'importance prise par la chasse et encore moins par l'élevage.

## LÉGENDE DES FIGURES

Fig. 1. — 1, *Bos taurus* L. Fragment de neurocrâne avec une corne; 2, *Capra hircus* L. Fragment de neurocrâne avec une corne; 3, *Sus scrofa domestica* L. Fragment de neurocrâne avec une malformation de la région du *foramen magnum* (vue postérieure); 4, *Sus scrofa ferus* L. Axis; 5, *Canis familiaris* L. Fragment du massif facial et mandibule, avec traces de feu.

Fig. 2. — 1, *Bos primigenius* Boj. Phalange I; 2 *Ursus arctos* L. Métacarpiens 1, 2, 3; 3, *Castor fiber* L. Fragment de mandibule; 4, *Capreolus capreolus* L. Fragment de neurocrâne; 5, *Cervus elaphus* L. Fragment de mâchoire.